



2016ko apirila
abril 2016

EL ACOMPAÑAMIENTO COMO EJE DEL TERCER SECTOR

Contenidos

p.2 El acompañamiento como concepto paraguas

p.4 El acompañamiento, un concepto en evolución

p.4 El acompañamiento como propuesta relacional en una sociedad con dificultades para convivir

p.5 Os proponemos un proyecto para seguir profundizando en el acompañamiento (jornada + video + taller)

p.5 Entendiendo este espacio de encuentro como un semillero de preguntas

**ACOMPAÑANDO
CONSTRUYENDO
RELACIONES QUE
TRANSFORMAN**

17 DE MAYO
**SALÓN DE ACTOS
DE BOLUNTA**
DE BOLUNTA

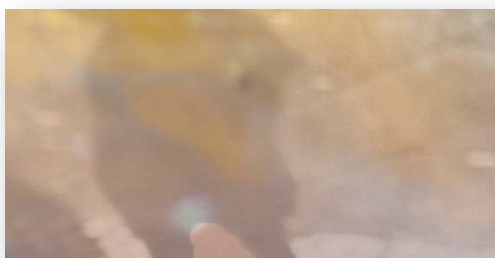
C/ Zabalbide 1, Bilbao
DE 9.30 a 14 h

*Revisando el concepto de
acompañamiento desde
una mirada común de sector*

**1 Jornada
+ 1 taller**
+ UN PRODUCTO
AUDIOVISUAL

Cuando hablamos del Tercer Sector Social nos enfrentamos con una gran variedad de actuaciones, ámbitos, colectivos, propuestas, tipos de entidades... En ocasiones puede ser ciertamente complejo entender bajo este concepto de sector una realidad tan diversa y tan plural. Sin embargo además de entender la riqueza de esta gran variedad, no deja de ser evidente que todos estos proyectos, iniciativas y aportes comparten unos [rasgos comunes](#).

Dentro de esta común identidad **el acompañamiento es una esencia compartida** en iniciativas tan diversas como proyectos de apoyo a personas con discapacidad, iniciativas de carácter comunitario, entidades formadoras centradas en la inclusión laboral de personas jóvenes, recursos socio-sanitarios que atienden a personas en momentos críticos de salud o incluso en el final de sus vidas,...



"No quererse uno mismo. Eso significa ser pol
Sueno muy de cuento, pero creo que esa es
mayor de las pobrezas. Aparte, tienes que
quererte para darte cuenta de que los demás
quieren, que mereces el amor que te dan.
Si no... uff... la vida es dura."

Gonzalo de Castro y Carla Pascual. "Los datos no mienten, las niñas y los niños tampoco. El poder transformador de las relaciones humanas en la infancia y la adolescencia: la dimensión relacional del bienestar infantil." Ed. Fundación educó. ; Disponible on-line.

Tantos y tantos ejemplos en los que, a pesar de las diferencias, el acompañamiento es uno de los componentes que describen de manera más fiel la propuesta transformadora de las diversas entidades y proyectos.

Quizás por eso desde el observatorio nos hemos fijado en este contenido como una propuesta que creemos que puede ser especialmente sugerente para trabajar en un marco de encuentro como el nuestro. Después de haber desarrollado un primer trabajo en torno a [la perspectiva relacional de intervención](#), y después de haber escuchado [la voz de las personas destinatarias y su mirada a las propias organizaciones](#), esta propuesta en torno al acompañamiento **sigue hilando un camino de profundización en torno a los núcleos esenciales de vinculación relacional** tan centrales y característicos de nuestra manera de hacer.

En este breve escrito **queremos iniciar una pequeña reflexión** en torno a este concepto/praxis **que nos pueda servir de invitación y de aperitivo para la próxima iniciativa del observatorio**, en torno al acompañamiento, que contará con tres propuestas: una jornada el próximo 17 de mayo, un proyecto audiovisual y un taller de trabajo conjunto.

El acompañamiento como “concepto paraguas”

La pobreza, la soledad, la injusticia, la desigualdad, la enfermedad, las sociedades que excluyen... Todas estas realidades son para nosotros y nosotras espacios de transformación personal, social, estructural.

Cuando miramos cada uno de estos espacios, nos detenemos en **tres dimensiones** fundamentales. Por un lado, las condiciones **objetivas o materiales** (los bienes, el acceso a los derechos, las diferentes oportunidades, los recursos...). Por otro, los **aspectos subjetivos** (la percepción de la propia realidad, los procesos de toma de conciencia, la auto valoración, la autoestima...). Finalmente, la **dimensión relacional** (las relaciones que generan y construyen procesos de cambio y que constituyen los entornos de pertenencia, el capital social relacional, el acceso a diferentes redes que aumentan las posibilidades de relación....).

Las organizaciones del sector trabajan por proporcionar mejoras en las tres dimensiones para que sean las personas quienes vayan recorriendo su propio camino. Un camino que queremos, de crecimiento, de empoderamiento, de mejora. En esa labor el acompañamiento es un concepto clave.

Son muchas las organizaciones, de diversos ámbitos, que incorporan la palabra en la propia descripción de su misión organizativa e incluso en su

“...nos detenemos en tres dimensiones fundamentales. Por un lado, las condiciones objetivas o materiales... Por otro, los aspectos subjetivos... Finalmente, la dimensión relacional...”

propia denominación. Desde hace décadas se ha asimilado como uno de los elementos fundamentales que enmarca y da cauce a la relación concreta en un gran número de contextos, propuestas y actuaciones.

Un concepto y una praxis, por otra parte, con una multitud de maneras de entender y de “ponerse en juego”, de concretarse. Así, podemos aproximarnos al acompañamiento desde un gran número de enfoques y maneras de entender:

- Como proceso y espacio de relación mutua.
- Como herramienta que pone el foco en las expectativas y deseos de cambio de la persona acompañada y posibilita su participación.
- Como herramienta para la incorporación social.
- Como proceso de mediación, incorporación, derivación y acceso a recursos.
- En sus diversas dimensiones: social, educativa, terapéutica...
- Como lugar y posicionamiento relacional y ético. Como una actitud para la relación.
- Como proceso estandarizado de intervención.

En ocasiones se pueden estar realizando prácticas muy diversas bajo un mismo término. En este sentido los diferentes modelos de acompañamiento y, sobre todo, su puesta en práctica se mueven en un juego de equilibrios entre dimensiones como jerarquía-horizontalidad, participación-directividad, contenido -proceso, cercanía-lejanía implicada, gestión-relación...

“...los diferentes modelos de acompañamiento y, sobre todo, su puesta en práctica se mueven en un juego de equilibrios entre dimensiones como jerarquía-horizontalidad, participación-directividad, contenido -proceso, cercanía-lejanía implicada, gestión-relación.....”

En este juego de equilibrios tenemos la impresión de que, a veces, **se puede estar enfocando la práctica del acompañamiento desde una perspectiva más de gestión que de encuentro.** La confusión entre la gestión o coordinación del caso y el propio acompañamiento entendido como proceso de relación (por definición recíproca) se plantea con alguna frecuencia no ya en la práctica de las organizaciones e instituciones, sino incluso en algunas publicaciones centradas en el tema.

Evidentemente esto no quiere decir que no se haya avanzado y se tenga que seguir avanzando en la mejora de la gestión de la intervención y también de los procesos de acompañamiento que realizamos. Más bien planteamos la importancia de que, en ningún caso, debemos perder la esencia relacional que reclama y representa el propio concepto. En nuestra opinión, la coordinación del caso ha de incorporar siempre como elemento nuclear el acompañamiento y, por otro lado, no cabe reducir el acompañamiento al ámbito de la coordinación o gestión de caso, constituyendo una prestación igualmente nuclear de gran parte de los servicios que se prestan en el ámbito de la intervención social.

El acompañamiento, un concepto en evolución

El concepto/praxis del acompañamiento **se ha incorporado en el desarrollo de las intervenciones sociales, habiendo evolucionado a partir de otros términos** “de alguna manera superados” como ayuda, apoyo..., con los que también convive, en algunas ocasiones.

Pero, del mismo modo que entendemos que es un concepto que se desarrolla y emerge como evolución y “superación” de otros, también entendemos que está en evolución y por ello **sigue incorporando nuevos matices y desarrollos** marcados por enfoques más sociológicos, psicológicos, pedagógicos, o por “corrientes” como el Coaching que van incorporando improntas diversas y complementarias.

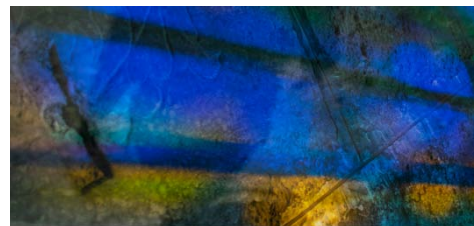
Evoluciones como la perspectiva de las capacidades, la creciente importancia de las emociones que, si bien siempre presentes, están cobrando una mayor relevancia en los procesos, o la presencia cada vez más central del cuerpo como elemento y sujeto.

A otro nivel, el enfoque sistémico llega a complementar, quizás, un desequilibrio frente a una perspectiva del acompañamiento como un proceso de relación individual o como mucho familiar. Plantea una mirada más abierta al entorno relacional de pertenencias de las personas acompañadas y, por qué no, también a las personas que acompañan. También, la re-politización de la intervención derivada de la propia inercia social y de los procesos de reivindicación que hemos vivido a muchos niveles en nuestra sociedad y, en otro registro, la inevitable presencia de las realidades virtuales y del mundo 2.0 y su influencia en los procesos de acompañamiento son elementos que vienen a complementar nuestra práctica y reflexión en torno al acompañamiento.

Estas y otras muchas **influencias presentes en la revisión y evolución del propio concepto se van incorporando con mayor o menor conciencia en la idea que tenemos de lo que significa acompañar** y en la práctica del acompañamiento. Desde esta evolución nos preguntamos cómo están transformando todas estas influencias nuestra manera de acompañar.

El acompañamiento como propuesta relacional en una sociedad con dificultades para convivir

El último matiz que queremos ofrecer tiene que ver con entender la propuesta de acompañamiento como **una propuesta radicalmente transformadora**. Desde nuestro punto de vista el acompañamiento tiene como evolución un valor de respeto y defensa de la alteridad.



“La irrupción y generalización del acompañamiento como modelo de referencia sólo se puede entender desde la crisis y la revisión profunda que los modelos anteriores sufren en los años 90.”

El acompañamiento social en los recursos socioeducativos
Israel Alonso, Jaime Funes (Artículo publicado en Educación Social: Revista de
intervención socioeducativa. Nº 42, 2009 págs. 28-46)



"La irrupción y generalización del acompañamiento como modelo de referencia sólo se puede entender desde la crisis y la revisión profunda que los modelos anteriores sufren en los años 90."

El acompañamiento social en los recursos socioeducativos
Israel Alonso, Jaime Funes (Artículo publicado en Educación Social: Revista de intervención socioeducativa. Nº 42, 2009 págs. 28-46)

Un valor de construcción desde la diferencia y la transformación recíproca que favorezca la convivencia en una sociedad marcada por el individualismo.

Si en la actualidad es éste (el convivir desde la diversidad) uno de los retos más importantes al que nos enfrentamos, creemos que el acompañamiento entendido como propuesta de camino compartido y co-construido debe de ser uno de los marcos o metodologías que nos ayuden a poner en concreto estas nuevas maneras de relacionarnos.

Os proponemos un proyecto para seguir profundizando en el acompañamiento (jornada + video + taller)

Un proyecto en el que:

- A partir de la lectura de la realidad, nos queremos seguir preguntando qué es lo que puede y debe aportar nuestra manera de acompañar para responder a los desafíos que nos plantea el contexto social actual en relación al encuentro con los otros y las otras diversas.
- Queremos escuchar diversas voces, por lo que os invitamos a que animéis a participar en las actividades del proyecto – y, en concreto, en la jornada de mayo- a las personas destinatarias, voluntarias, remuneradas,..., que participan en las organizaciones.

Entendiendo este espacio de encuentro como un semillero de preguntas

Por la diversidad de maneras de entender el acompañamiento, por la evolución de la praxis y la incorporación de nuevos enfoques teóricos, por el necesario posicionamiento ante los desafíos que presenta el contexto social actual... nos parece importante **pararnos a pensar en torno a esta polaridad de lo común y lo diverso de nuestra manera de acompañar.**

Y queremos hacerlo no tanto como un espacio en el que confirmar nuestras certezas si no como un encuentro en el que poder generar nuevas preguntas para poner en cuestión nuestra práctica y seguir así transformándonos para transformar.

Si bien estamos siempre dispuestos a ayudar a los refugiados en sus necesidades materiales y espirituales, y también a diseñar proyectos que lleven a una vida más plena y más independiente, tratamos de poner un énfasis especial en estar con más que en hacer por. Queremos que nuestra presencia entre los refugiados sea la de compartir con ellos, la de acompañar, la de andar juntos el mismo camino. Y en la medida de lo posible, queremos sentir como ellos han sentido, sufrir como ellos, compartir sus mismas esperanzas y aspiraciones, ver el mundo a través de sus ojos.

Directores del JRS, Chiang Mai, Tailandia

Servicio jesuita de ayuda al refugiado, CodoaCodo, Aprendiendo el significado del acompañamiento.

Por todo ello, **os invitamos a todos y todas a participar en esta propuesta** de la que podéis encontrar más información a través de la [página del observatorio](#) y de los siguientes enlaces: [Euskera](#) / [Castellano](#)