



# El debilitamiento del Estado de Bienestar y el papel de las organizaciones del Tercer Sector

Alfonso López  
27 abril 2015

## Dos cuestiones a reflexionar

1. En qué sentido está afectando el debilitamiento del Estado de Bienestar a la situación de las personas y a las propias organizaciones
2. Aportar claves en torno al papel de estas organizaciones en un contexto de debilitamiento del Estado de Bienestar

# Debilitamiento del Estado de Bienestar



- El nivel de protección social en Euskadi es superior al de su entorno, y en algunas cuestiones superior a la media europea.
- Pero en los últimos años ha empeorado.

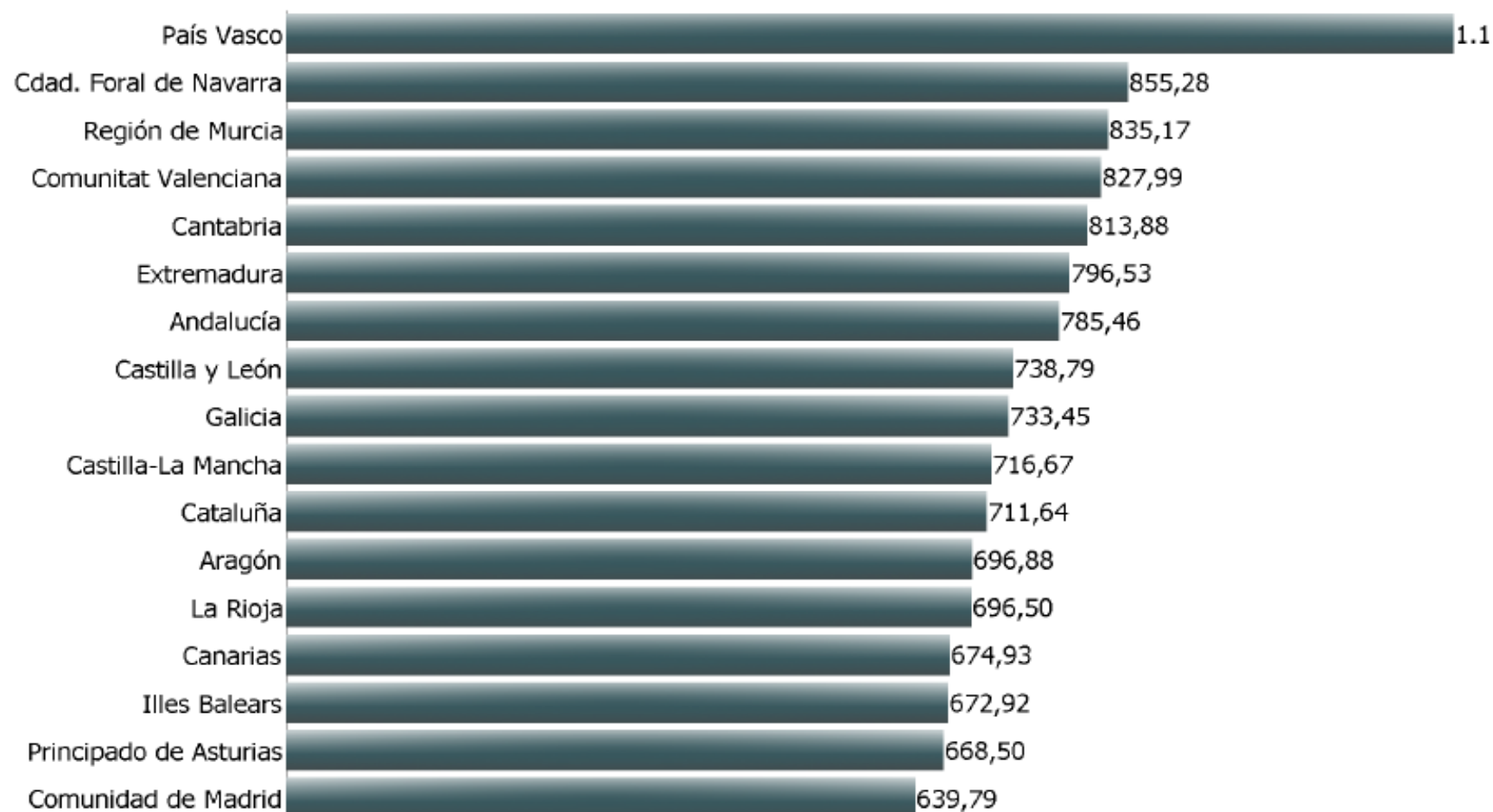
# Comparando con el entorno, la Protección Social en Euskadi tiene un nivel alto

¿Qué Comunidad Autónoma gasta más (y menos) en Sanidad?

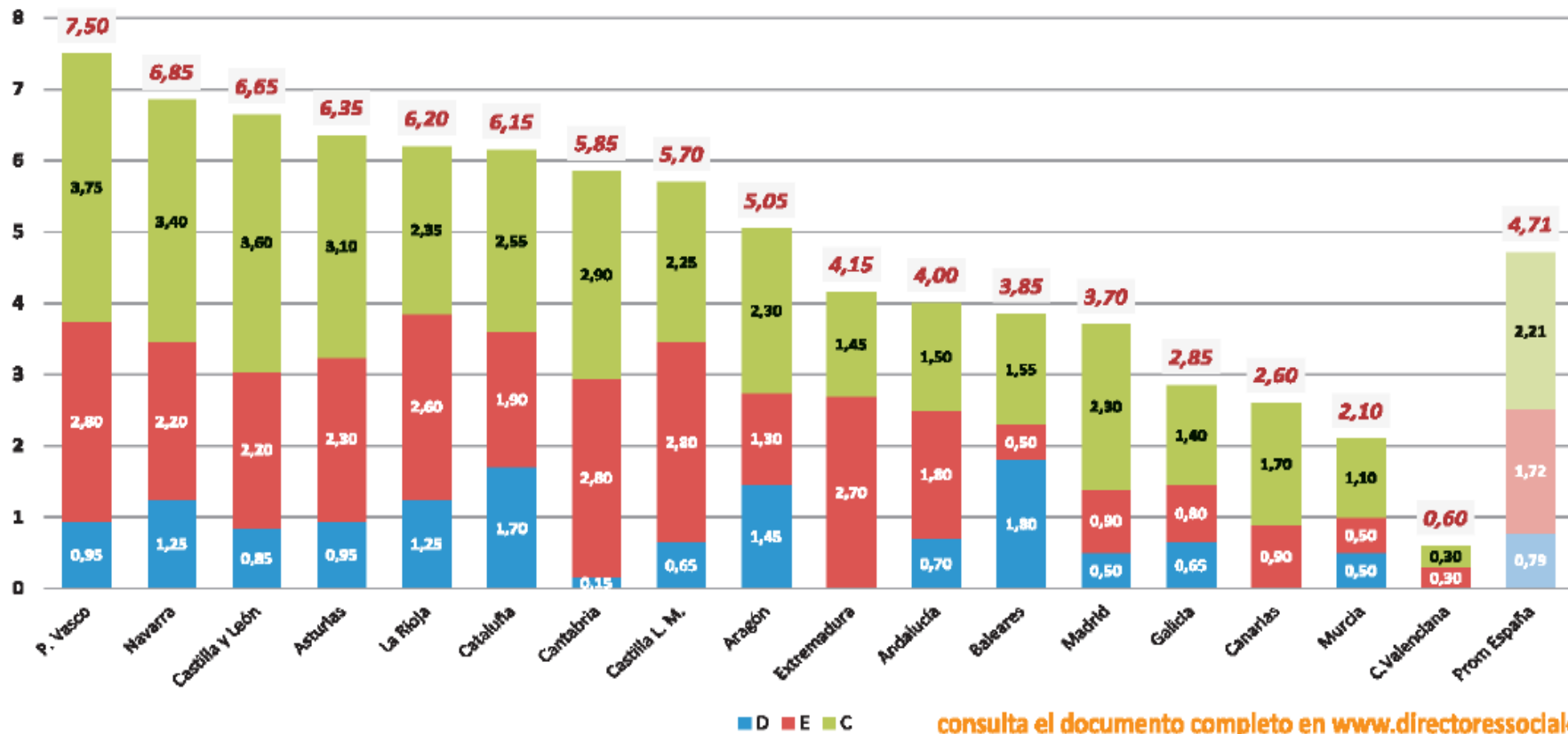


# Comparando con el entorno, la Protección Social en Euskadi tiene un nivel alto

**Gráfico 2. Índice del gasto educativo por habitante de las distintas Comunidades Autónomas (€/hab)**



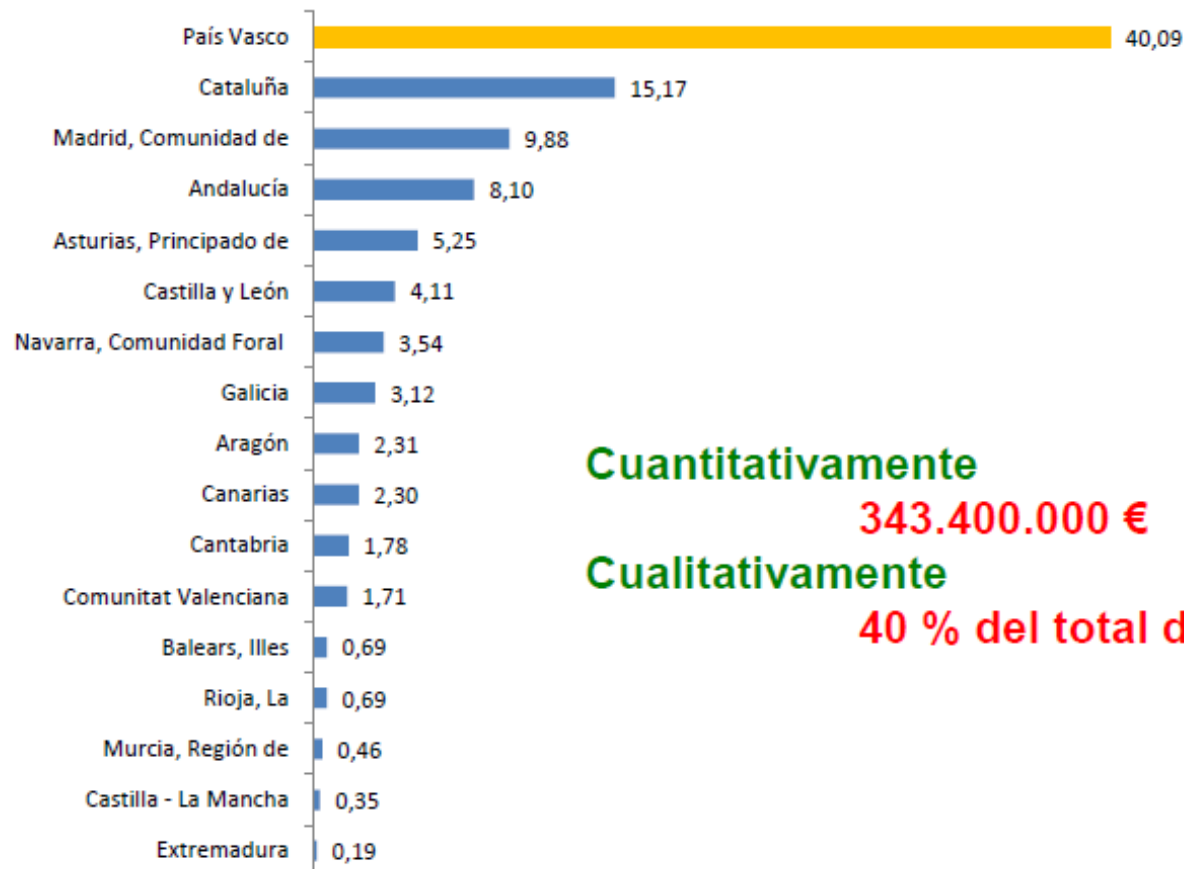
# Comparando con el entorno, la Protección Social en Euskadi tiene un nivel alto



consulta el documento completo en [www.directoressociales.com](http://www.directoressociales.com)

# Comparando con el entorno, la Protección Social en Euskadi tiene un nivel alto

Somos el territorio que más gasta en rentas mínimas de inserción



Cuantitativamente

343.400.000 €

Cualitativamente

40 % del total del Estado

## **Pero analizando su propia evolución: hemos retrocedido en nuestro estado de bienestar y protección social.**

### **Encuesta de Pobreza y Desigualdades sociales 2012:**

*“Esto no impide que la dinámica del periodo 2008-2012 se traduzca en un **significativo incremento de las formas más graves de privación ligadas a la pobreza y la precariedad**”.*

### **III Informe del Consejo vasco de Servicios Sociales. La situación de los Servicios Sociales en la CAPV.**

En el apartado de conclusiones (páginas 41 y ss) se señala:

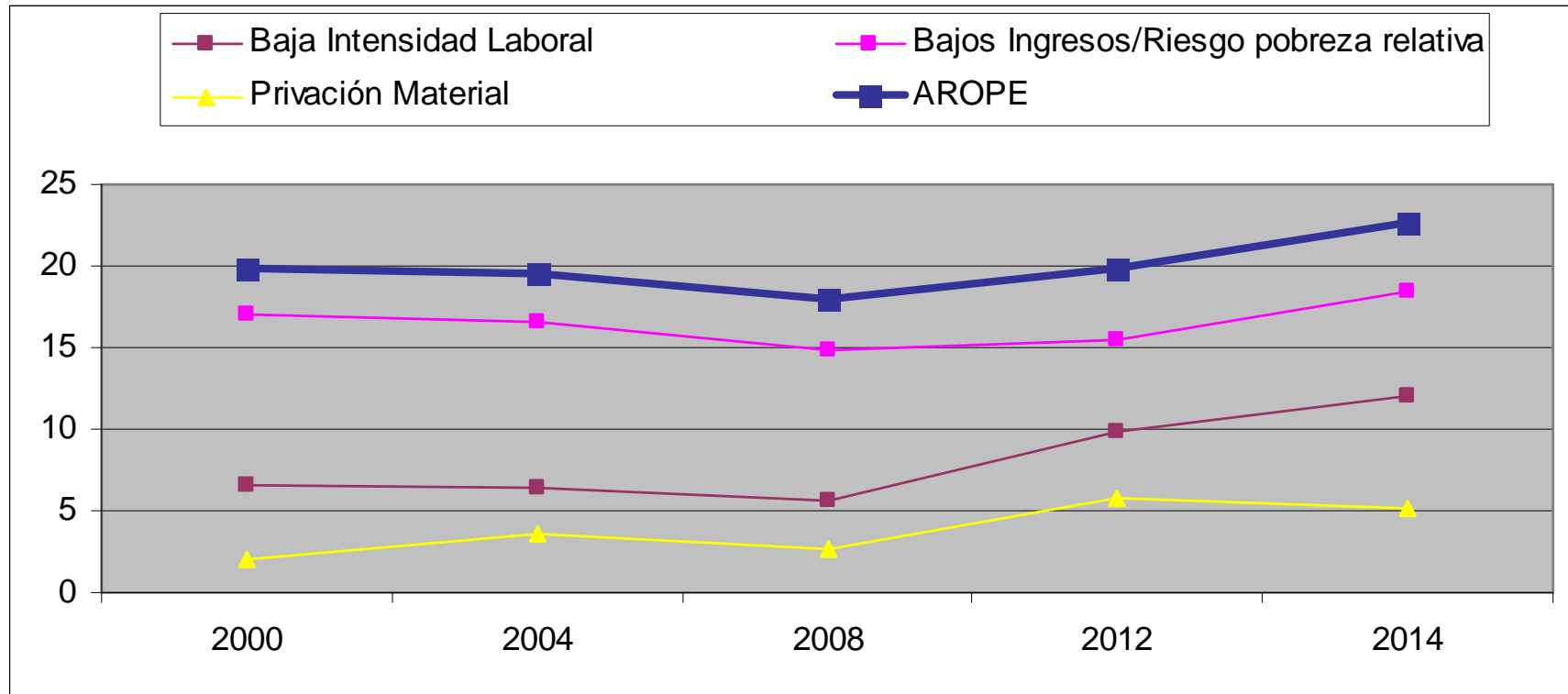
*“El repaso realizado en las páginas precedentes, y la información recogida en los anexos, **ponen de manifiesto un cierto deterioro de la situación de los Servicios Sociales de la CAPV**, como consecuencia, por una parte, de la crisis económica y, por otro, de las dificultades generadas para el desarrollo de la Ley de servicios Sociales.”*

### **Índice DEC, Índice de desarrollo de los servicios sociales 2013:**

*(...)Ahora bien, Euskadi tiene una **perspectiva negativa** en este desarrollo, ya que ha reducido su gasto en servicios sociales entre 2009 y 2012 (-2,93%) y empeora en más indicadores que en los que mejora respecto a la anterior aplicación (empeora en 6 indicadores y mejora en 4). (Índice DEC 2013, página 153).*

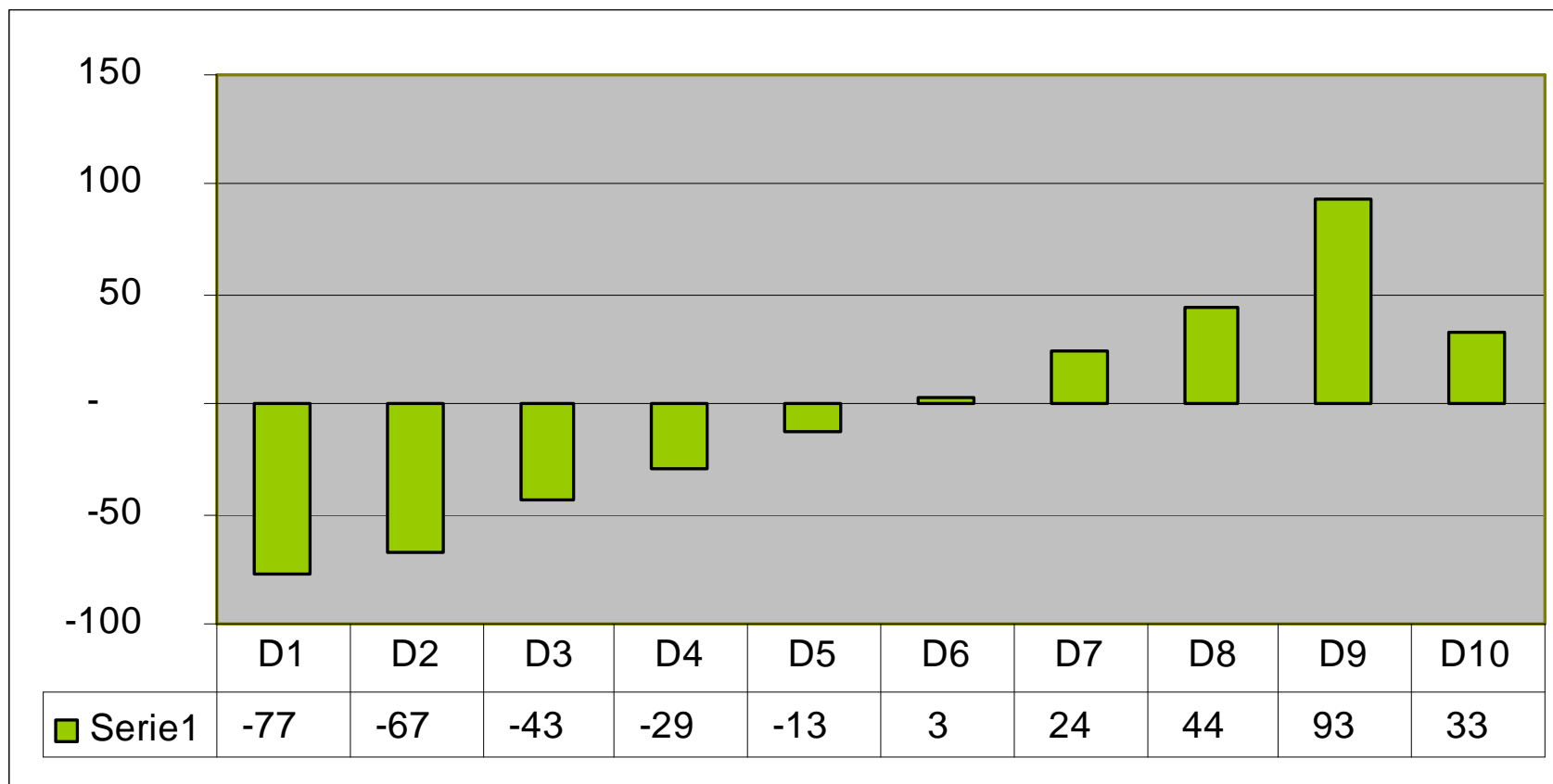


# VULNERABILIDAD Y EXCLUSIÓN



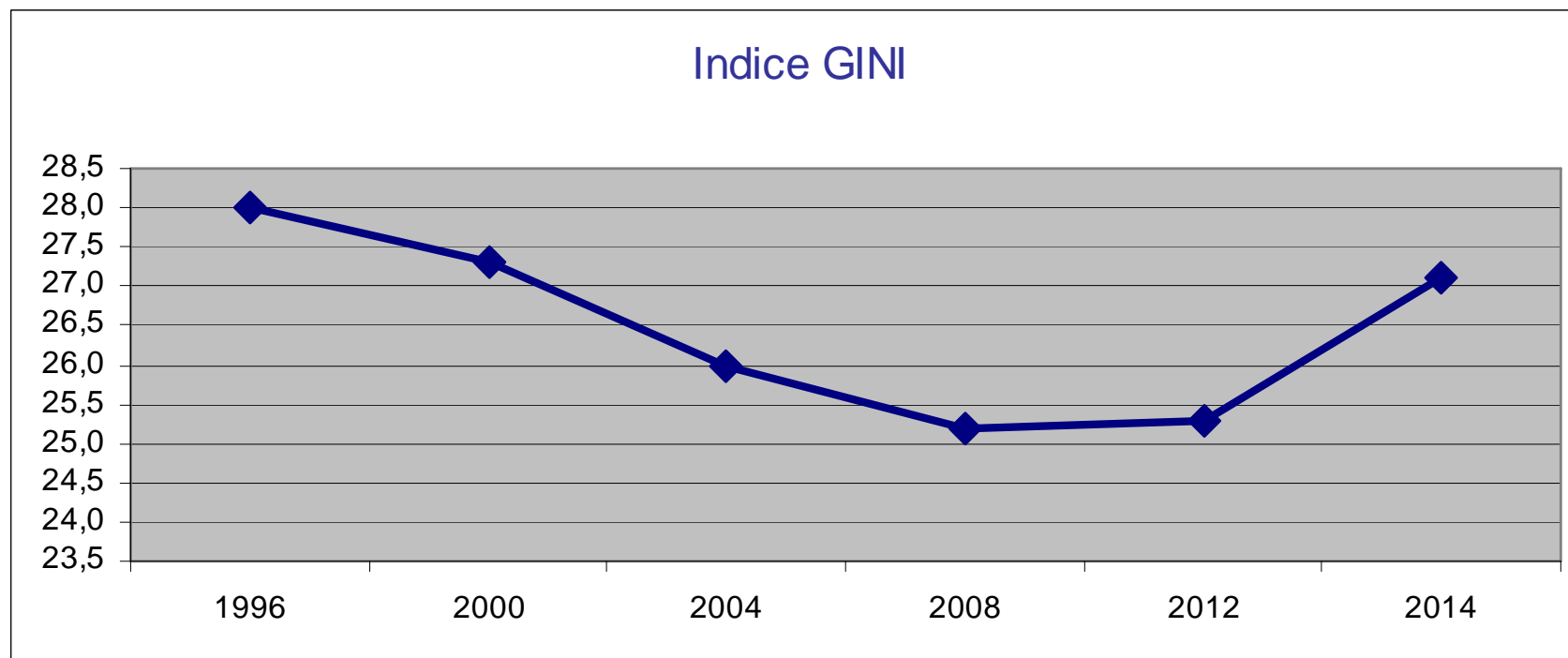
	2000	2004	2008	2012	2014
<b>Baja Intensidad Laboral</b>	6,6	6,4	5,6	9,9	12
<b>Bajos Ingresos/Riesgo pobreza relativa</b>	17,1	16,5	14,8	15,4	18,5
<b>Privación Material</b>	2	3,6	2,7	5,8	5,2
<b>AROPE</b>	<b>19,9</b>	<b>19,6</b>	<b>17,9</b>	<b>19,9</b>	<b>22,7</b>

# Evolución ingresos medios 2008 - 2014

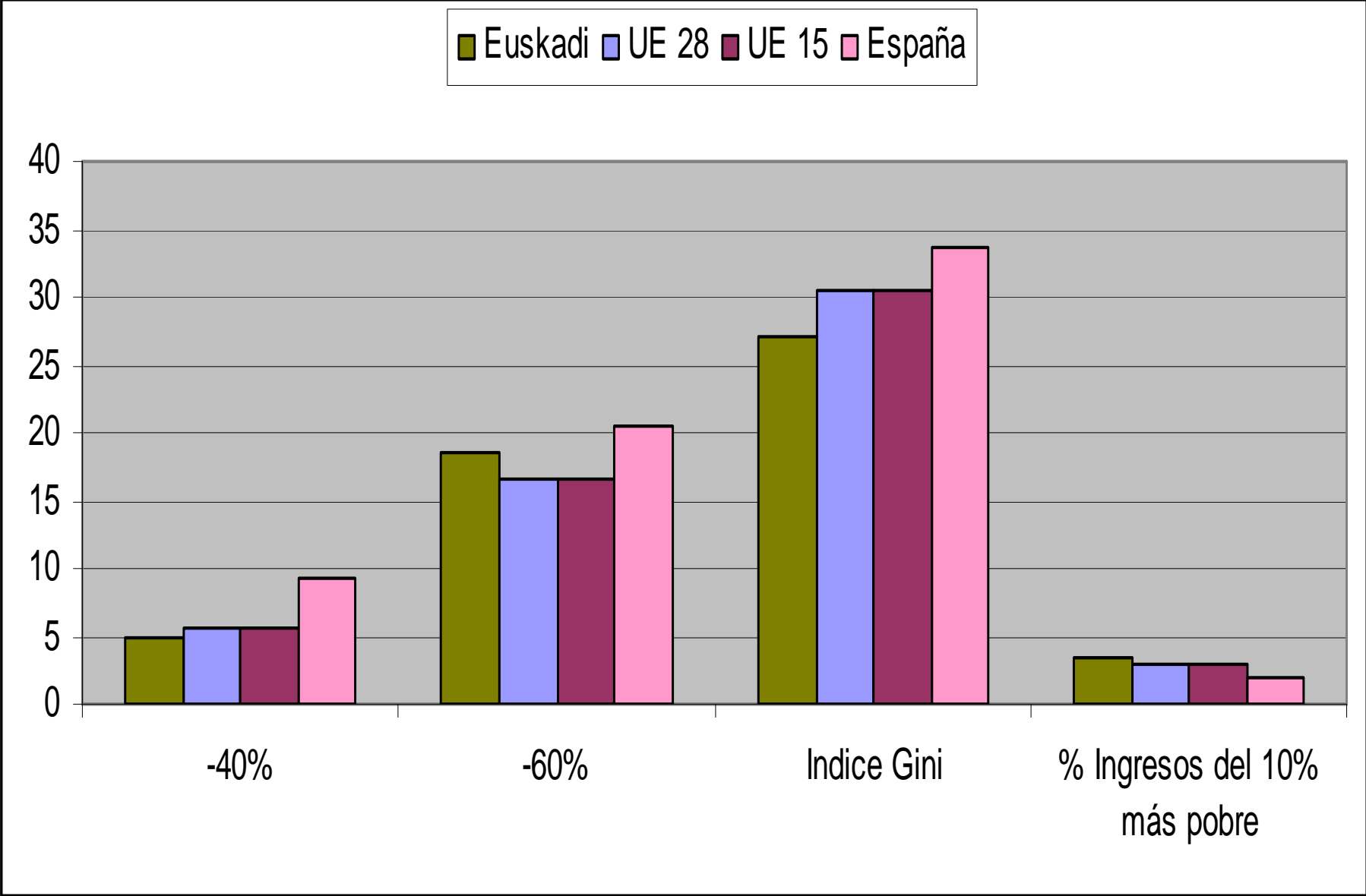


Fuente: Elaboración propia a partir de datos de la EPDS 2014

# Desigualdad: Índice GINI



# Comparando con el entorno



# Mirando a las personas

- **Agudización** de las situaciones de pobreza y exclusión ya existentes → quiebra de los procesos de mejora, del horizonte de la inclusión social, quiebra de oportunidades. Desesperanza – sufrimiento. (A perro flaco...)
- **Extensión** de las situaciones de precariedad y exclusión a personas/familias en situación vulnerable. Quiebra de las seguridades. “La ilusión del bienestar” construido sobre la fragilidad. Desesperanza – sufrimiento. (Se ensancha la vulnerabilidad...)
- **No a todas las personas por igual**, especialmente a:
  - Mujeres
  - Niños/as
  - Personas jóvenes
  - Personas con discapacidad
  - Personas mayores
  - Personas inmigrantes, refugiadas o extranjeras.

**La crisis está afectando de manera importante a las personas, pero no a todas por igual.**

## Mujeres

*“A las mujeres, la crisis les afecta por partida doble, disminuyendo su renta y oportunidades, y aumentando la carga que soportan para apoyar a otras personas que sufren su impacto. (...) Así, cuando se dice que son las familias las que soportan buena parte de la carga derivada de la crisis, en gran medida, son las mujeres las que lo hacen. Y particularmente cuando, además de ofrecer apoyo económico, se trata de asumir funciones de cuidado.*

- Riesgo de retroceso en políticas de igualdad
- Pérdida / precarización del empleo

## Niños/niñas

*“Si realizamos un análisis por colectivos, una de las consecuencias más graves de la crisis es el aumento de la **pobreza infantil**, es decir, del número de familias con dificultades para garantizar la cobertura de las necesidades más básicas de sus hijos e hijas: alimentación, vestido, calzado, material escolar, transporte, tratamientos médicos o, incluso, alojamiento”.*

- Realidad encubierta
- Empeoramiento del “clima” familiar

## Jóvenes

*“(...) las personas jóvenes están viendo cómo el contexto actual les va a impedir iniciar un **proyecto de vida independiente** a medio e incluso largo plazo, cuando no tienen que interrumpir el que habían iniciado. En el caso de las personas que han sido **atendidas por la red de protección** esta situación se agrava, viéndose abocados en ocasiones a situaciones graves de exclusión, tras alcanzar la mayoría de edad, que impiden o dificultan la realización de procesos de inserción, y con riesgo de que éstas situaciones se cronifiquen, particularmente si carecen de apoyo formal e informal. Especialmente grave es la situación de muchos **jóvenes emigrantes no acompañados**.*

- “Huella” de cara al futuro.



## Personas con discapacidad

*“Para las personas con discapacidad y sus familias, la crisis implica, en no pocos casos, dedicar más recursos, del total de los que disponen, a hacer frente a los gastos derivados de la discapacidad. Además, hay que tener en cuenta que la discapacidad, a diferencia de otras situaciones, puede afectar a las personas lo largo de la vida”.*

# Mirando a las organizaciones

- **Recortes importantes en las fuentes de financiación:**
  - Gobierno Vasco: Servicios sociales, Empleo y Formación
  - Desaparición de subvenciones de BBK
  - En menor medida Diputación.
- **Tensiones y conflictos a nivel interno de las propias organizaciones.**
- **Reducciones de personal.**
- **Supresión, eliminación de actuaciones no rentables. Y especialmente de las “transversales”.**
- **Aparición de entidades de mercado.**

**La crisis está afectando de manera importante a las organizaciones personas, pero no a todas por igual.**

# Elementos emergentes positivos y negativos

- Positivos:
  - Algunas actuaciones de cooperación para proteger mercados, formas de actuación y el valor del Tercer Sector Social.
- Negativos:
  - Movimientos hacia otros “nichos” ya ocupados por otras entidades.
  - Competencia entre entidades.

# Aportar claves en torno al papel

- 1.- Recordar (reactualizar) nuestra **misión**, nuestra finalidad.
- 2.- Entender que estamos, también, en una **situación de oportunidad**.
- 3.- Establecer **estrategias globales** como sector
- 4.- **Comunicar**.

# **1.- Recordar (reactualizar) nuestra misión, nuestra finalidad.**

## **TRANSFORMACIÓN SOCIAL:**

Un **cambio social** es una **alteración apreciable de las estructuras sociales**, las consecuencias y manifestaciones de esas estructuras ligadas a las normas, los valores y a los productos de las mismas.

## **Del asistencialismo a la promoción de las personas**

### **No es:**

La compasión ante un problema: caridad, asistencia.

No es la intervención para paliar el problema sin afectar a, ni cuestionar las causas: Intervención, trabajo social clásico.

Una manera distinta de hacer las mismas cosas. Cambio de paradigma.

## 2.- Entender que estamos en una **situación de oportunidad**

Dos profesores de la UPV/EHU -Alfonso Dubois y Xabier Aierdi- y un mismo diagnóstico:

### **“Esta crisis es buena”**

**–Pienso en “la ceguera” de Saramago. ¿Aprenderá la sociedad, con la crisis, a ver de otra manera?**

**–X.A.** No quisiera culpar a la sociedad, porque lo que se le ha estado diciendo es “usted no piense en los demás”, “usted por sus propios méritos tiene lo que tiene”. Pero ahora se trata de preguntarnos qué nos sucede.

**–¿Cómo está cambiando la crisis económica a la sociedad?**

**–Alfonso Dubois:** La crisis económica nos ha pillado por sorpresa, sin una preparación. Entonces la primera reacción es el miedo. El primer reto es cómo vencer el miedo porque el miedo paraliza. La preocupación te permite trabajar e imaginar. Soy optimista a medio plazo porque las crisis son un momento de oportunidad. Aún no he visto en Euskadi esta reacción. Sabemos que muchas familias recortan los gastos en los consumos, se aprietan el cinturón, pero la necesidad estratégica aún no la he visto. Se verá cuando comprobemos que esta crisis no se va a acabar en dos o en cinco meses, sino que tendremos que acostumbrarnos a pensar de otra manera, porque creo que la crisis es una crisis de ciertos modos de vida.



¿Cuántas cosas podemos citar hoy que hace unos años nos parecían imposibles?

- Renta de Garantía de Ingresos
- Ley de empresas de Inserción
- Cláusulas Sociales
- Mesas de dialogo civil

### 3.- Establecer **estrategias globales** como sector

**Propuestas**  
del Tercer Sector de Acción Social  
para una Estrategia de Inclusión Social  
**2020 en España**



**Empresas de Inserción del País Vasco:  
herramientas para la activación laboral  
y la inclusión social**

**Una propuesta para su fortalecimiento  
para el periodo 2011-2013**



**57**

**propuestas de las Redes  
para la Inclusión Social  
en Euskadi  
a los partidos políticos  
para las elecciones**





**Sareen** sarea

Euskadiko Hirugarren Sektore Sozialeko Sarea  
Red del Tercer Sector Social de Euskadi

## MISIÓN

Tiene como misión la promoción de una sociedad cohesionada, inclusiva y participativa; orientada hacia la defensa e impulso de los derechos y la participación de las personas en todos los ámbitos; al tiempo que trabaja por la consolidación del Tercer Sector Social, a través del fortalecimiento de las entidades que lo conforman y la búsqueda del reconocimiento y la interlocución a todos los niveles y con todos los agentes sociales.

## FINES

- Generar opinión e incidir en las políticas públicas, en especial en propuestas para las políticas sociales, en la denuncia de las situaciones que generen exclusión social.
- Promover la mejora del marco legislativo para el desarrollo de las entidades del Tercer Sector Social y de sus actividades.
- Promover la participación y el voluntariado, así como la cualificación de todas las personas profesionales del Tercer Sector Social.
- Establecer y mejorar en su caso los mecanismos actuales de relación de las entidades con el Gobierno vasco, Diputaciones forales y el resto de administraciones públicas y que éstas nos reconozcan como su interlocutor en los ámbitos y fines que afecten al sector.
- Promover la participación y representar al conjunto del Tercer Sector Social en aquellos órganos y consejos afectos a su ámbito de actuación, misión, visión y fines.
- Promover la participación ciudadana, la relación con los agentes sociales, partidos políticos, universidades, medios de comunicación y otras entidades.
- Promover mecanismos de financiación adecuados a las necesidades de las entidades del Tercer Sector Social y de sus actividades y servicios.

## 4.- Comunicar.

Comunicar en el doble sentido de informar y de dar cuentas.  
Explicar lo que hacemos, cómo lo hacemos, porqué lo hacemos...

- 1.- A la sociedad a la ciudadanía.
- 2.- A las Instituciones públicas (Incluidas las legislativas)
- 3.- A los partidos políticos
- 4.- A los agentes sociales.
- 5.- Al mundo de la universidad...

En general, éste es un déficit importante que tenemos

# Y, sobre todo, recordar que el Tercer Sector Social aporta a la sociedad

- 1.- La **especialización** en el trabajo con personas y colectivos en situación de exclusión.
- 2.- **Amplia experiencia** en la gestión de los diferentes dispositivos del Sistema Vasco de Servicios Sociales y de Empleo y en el trabajo con personas en situación de exclusión.
- 3.- Introducción del **acompañamiento** en los diferentes dispositivos. Entendiendo por Acompañamiento una prestación que incluye una metodología de trabajo basado en la centralidad de la persona usuaria del servicio.
- 4.- **Cercanía a la demanda**, a las personas y al territorio.
- 5.- **Compactación** de políticas: sociales, de empleo, de salud a través de la **coordinación** con los diferentes Servicios Socio-comunitarios.

- 6.- Implementación de **itinerarios personales de inclusión.**
- 7.- **Desarrollo de procesos globales (integrales)** ofertando desde la acogida, asistencia, orientación, formación, empleo...
- 8.- Vinculación al mundo de la **Economía Solidaria, Empresas Solidarias.** Creando empresas que dan empleo a sectores desfavorecidos de la ciudadanía.
- 9.- Implementación de **Empresas de Inserción**, como instrumentos de transición al mercado ordinario de las personas en situación de exclusión.
- 10.- **Tracción de programas europeos: experimentación innovación.**
- 11.- **Trabajo en red: Reas, Eapn, Hirekin, Harresiak, Gizatea, Etc.**
- 12.- **Desarrollo Comunitario:** Implementación de los dispositivos en zonas especialmente afectados por la pobreza y el desempleo.